

Todo mundo já deve ter ouvido falar em episódios completos de anime para copiar pela Internet, mas muitos perguntam, onde?

Por páginas da Internet? Sim, existem muitas páginas na Internet que têm animes para copiar, hoje em dia existem sites brasileiros que possuem episódios de animes em português ou legendados em português, mas o problema é que não possuem variedades em títulos e os links quebrados.

Para que se vira com o inglês ou japonês existe a Anime Episode Search uma lista com diversos sites que contém episódios completos de animes e mangá. O único problema é copiá-los... muitos têm link quebrado e outros ficam na Streamload, na qual é preciso pagar para copiá-los... é quase impossível... Então onde copiar? Gnutella? Win MX? Kazaa? ou alguma coisa parecida? Também dá, mas quando eu tentei copiar, de 10 tentativas, ou não mandava, ou dava ocupado ou cancelavam. Então eu resolvi voltar ao meu bom e velho local que sempre costumei copiar: IRC.

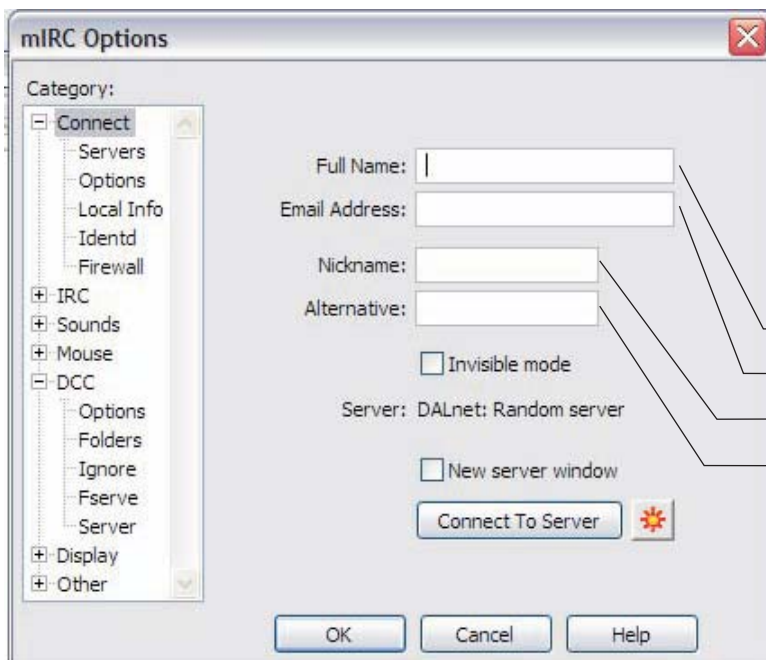
Mas antes do tutorial, farei um explanação sobre os Fansubs.

O que é um Fansub?

A algum tempo só existiam grupos americanos fazendo este trabalho, o que acomodava apenas uma pequena parte dos otakus brasileiros por ter pelo menos uma base na língua inglesa. No entanto, hoje em dia está a serviço de nós Otakus uma grande variedade de fansubers virtuais com o intuito de disponibilizar vários títulos de anime para a nossa completa diversão. Animes dos mais variados tipos desde o romance/comédia (Love Hina por exemplo) até os gêneros mais pesados, violentos e sarcásticos (como Cowboy Bebop). Estes grupos de amigos que se juntam para simplesmente achar, traduzir, encodar as legendas e distribuírem, tem como idéia uma maior divulgação do anime no Brasil e mostrar que anime não precisa ser necessariamente o que está passando na TV.

Hoje no Brasil existem vários grupos distribuindo animes em áudio original japonês, legendados em português. Existem aqueles que distribuem por IRC. Amigos que se juntam e ficam conectados 24 horas em algum canal de IRC para distribuição dos animes legendados por eles, como é o caso do #saikou, #kawada, #okaeri, que atuam no servidor da Rizon (irc.rizon.net) e #bakuatsu, #hirameki, #anq, #superherobr que estão no servidor da - Irchighway (irc.irchighway.net). Cada grupo tem animes diferentes em seus bot's e f-serves para a completa alegria dos otakus. Alguns grupos além de distribuir por IRC também distribuem em suas Web Pages via HTTP ou Torrent. Enquanto o número de fansubers aumenta também aumenta o número de otakus brasileiros que freqüentam os canais de IRC e páginas para assistir a estes episódios de fãs para fãs. Alguns Otakus preferem episódios com boa qualidade já outros preferem com tamanho e qualidade inferior mas no final todos queremos assistir animes e eles estão chegando cada vez mais ao alcance de todos nós, e cada vez mais fácil, graças aos esforços destas pessoas que não cobram nada pelo seu trabalho.

Configurando o Cliente IRC



Se você usa o Windows, copie e instale um cliente para IRC. Caso você vá só baixar animes copie o mIRC puro (www.mirc.com). Caso resolva ajudar a distribuir também, opte pelo SysReset (www.sysrest.com) ou pelo UPP (www.upp-irc.tk).

Abrindo o cliente, deve aparecer uma janela de configuração:

- Preencha com seu nome
- Preencha seu e-mail
- Preencha seu apelido
- Preencha um apelido alternativo

Você pode registrar seu nick mais tarde, quando estiver conectado, usando os seguintes comandos:

```
/nickserv register [senha] [e-mail]
```

Com um nick registrado nas próximas vezes que você conectar deverá usar o seguinte comando:

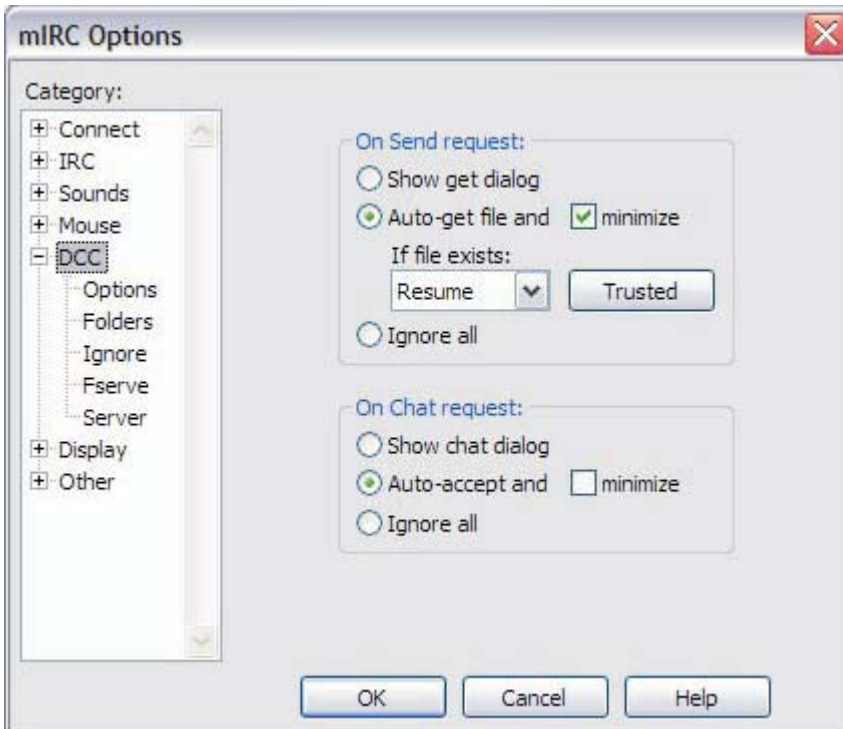
```
/nickserv identify [senha]
```

Ou

```
/identify [senha]
```

Com um nick registrado somente a pessoa que possuir a senha poderá usa-lo. (Atenção as senhas diferenciam maiúsculas e minúsculas).

Na mesma tela clique em DCC e configure conforme figura abaixo:



Após terminar as configurações clique em ok.

Conectando e Servidores e Canais

Existem milhares de canais espalhados em diversos servidores, você pode conferir alguns dos canais brasileiros que legendam animes em português na AnimeBlade (www.animeblade.com.br) na seção Fansubers.

Agora iremos conectar a um servidor. Após dar OK nas configurações, agora deve ter uma tela sem nada com um campo para escrever textos embaixo como se fosse um chat da uol.

Digite:

```
/server irc.rizon.net
```

Pronto, agora o Mirc deve estar tentando conectar no servidor da Rizon.

Agora você pode registrar seu nick usando os comandos da pagina anterior. Lembrando que você vai registrar o nick que colocou na configuração ou que esteja usando no momento, caso ninguém não tenha registrado antes de você.

Agora digite o seguinte:

```
/join #nome_do_canal
```

Ou

```
/j #nome_do_canal
```

Para entrar no canal canal do saikou, digite /join #saikou

Pronto, agora você já entrou no canal.

Entrando em F-serv

Agora que você já está no canal, digite, no canal: `!!ist`

MAS ATENÇÃO, primeiro leia o tópico do canal (a mensagem que aparece quando entra no canal) se não proíbe `!!ist`, pois o canal pode proibir `!!ist` e você pode ser banido sem saber. Geralmente quando o tópico NÃO diz que não pode dar `!!ist` no tópico, significa que pode dar `!!ist`. (Sempre leia as regras do canal!) Deve surgir mensagens de várias pessoas com informações sobre o F-serv:

```
<@tenebras> <File Server Online> Up:[1 day 1 hr 7mins] Trigger:[/ctcp tenebras core]
Min.cps:[3.01kb/s] Next Send: [in 1 hr 44mins] Upstream:[15.4kb/s] Downstream:[
6.32kb/s] Bandwidth:[21.7kb/s] Accessed:[2372 times] Leeches:[10.4gb in 94 files]
Fastest:[23.9kb/s by Deck] Online:[0/6] Sends:[1/2] Queues:[14/20] <UPP>.
```

Up ou *UpTime*: `1 day 1 hr 7mins` tempo que o f-serv está ativo desde o último reset

Trigger: `/ctcp tenebras core` é a palavra chave que você precisa digitar no canal para você conectar no f-serv dele. (às vezes aparece como: `!core`)

Min CPS: É a velocidade mínima de transferência requerida você jamais deve ficar abaixo dessa velocidade `3.01kb/s`, ou então o envio será cancelado automaticamente

Next Send: `in 1 hr 44mins`: tempo para o próximo envio (nem sempre acerta)

Record ou *Fastest*: `23.9kb/s by Deck`: é apenas a transferência recorde do f-serv

Online: `0/6`: número máximo de acessos que o f-serv agüenta ao mesmo tempo.

Sends: `1/2`: é o número de envios, isso quer dizer que o f-serv está enviando para 1 pessoa e o máximo de envio simultâneos por vez é de 2 pessoas

Queues: `14/20`: Quer dizer que têm 14 pessoas esperando em uma fila e o máximo de pessoas que podem ficar são 20 pessoas neste caso

para acessar o f-serv digite: `/ctcp tenebras core`

Existem outros tipos de anúncios de Fserv, mas não mudam tanto suas características.

Navegando Pelo F-Serv

Agora que você conseguiu entrar no Fserv, você precisa conhecer alguns comandos parecidos com o de DOS antes de sair copiando os vídeos, abaixo os comandos básicos:

dir: Comando para listar todos os arquivos e diretórios dentro do Fserv

cd: Comando para entrar e sair dentro de diretórios (ex: `CD Evangelion` para entrar no diretório Evangelion e `CD..` para voltar ao diretório anterior)

get nome_do_arquivo.ext: Comando para você copiar um vídeo, sempre digitando `get` e logo depois o nome do arquivo com a sua extensão. (ex: `get [omda]_love_hina_25.avi`)

send slots: Todos os F-servs possuem um tipo de envio máximo por vez. Quando tiver `2/2` quer dizer que o f-serv já está enviando arquivos para 2 pessoas e o limite é de 2 envios por vez. `1/2` significa que o f-serv está enviando para 1 pessoa e o envio máximo é de 2 pessoas.

queue: Quando os F-serv estão com todos os *send slots* ocupado, ele insere você automaticamente no *queue slot*. Queue é como se fosse uma fila, quando terminar de enviar um dos envios do *send slots*, automaticamente começa a enviar para a primeira pessoa esperando no queue.

sends: Comando para visualizar como está o estado atual do envio do F-serv mostrando o tempo que falta para acabar e quanto % está os envios.

queues: A mesma coisa do comando *sends*, só que esse mostra quantas pessoas estão na sua frente e qual arquivo eles estão queueado.

clr_queues: Se você entrou em queues de um Fserv mas quer sair, digite `clr_queues` e será removido do queue.

exit: Comando para sair do F-serv.

Sabendo os comandos, navegue pelo f-serv, para copiar digite `get "nome do video"` (sem as aspas), se o f-serv já estiver com os slots de envio cheios (sends), você terá que ficar na fila de espera (queues) Agora é só ficar no canal e esperar a sua vez de receber os vídeos.

Copiando de Bot's

Bot's são robôs que ficam (quase) permanentemente nos canais. Eles são mais rápidos que os f-servers. Mas, como você se comunica com um bot?

Usaremos como exemplo os Bot's o #saikou, mas estes comandos se aplicam a maioria dos bot's em outros canais (apenas leia o tópico e as regras do canal antes de tentar algum destes comandos)

Os três comandos básicos:

1º) Solicitar a lista de um bot.

O Saikou|Holy e Saikou|Space respondem ao comando. O formato do comando é:

```
/msg NOME-do-BOT xdcc list
```

Ou você pode abrir uma mensagem em pvt com o bot e simplesmente digitar:

```
xdcc list
```

No caso do #Saikou, você vai digitar

```
/msg Saikou|Holy xdcc list
```

Você irá receber as seguintes informações:

```
[17:03] -Saikou|Holy- ** Saikou - http://saikou.dojobr.net/ **
```

```
[17:03] -Saikou|Holy- ** 49 packs ** 26 of 30 slots open, Record: 201.4KB/s
```

```
[17:03] -Saikou|Holy- ** Bandwidth Usage ** Current: 103.5KB/s, Record: 896.2KB/s
```

```
[17:03] -Saikou|Holy- ** To request a file type: "/msg Saikou|Holy xdcc send #x" **
```

```
[17:03] -Saikou|Holy- #1 1x [350M] 4[Saikou] 3Macross Zero 7(01)
```

```
[17:03] -Saikou|Holy- #2 2x [315M] 4[Saikou] 3Macross Zero 7(04v2)
```

```
[17:03] -Saikou|Holy- #3 5x [68M] 4[Saikou] 3Macross Zero 7(OST - MP3)
```

```
[17:03] -Saikou|Holy- #4 10x [176M] 4[Saikou] 13Kyou Kara Maou 7(01)
```

```
[17:03] -Saikou|Holy- #5 6x [174M] 4[Saikou] 13Kyou Kara Maou 7(02)
```

```
.
```

```
.
```

```
.
```

```
[17:06] -Saikou|Holy- Total Offered: 8519.5 MB Total Transferred: 165.07 GB
```

```
"<Saikou|Holy> --> ** Saikou - http://saikou.dojobr.net/ **
```

```
<Saikou|Holy> --> ** 49 packs ** 26 of 30 slots open, Record: 201.4KB/s
```

```
<Saikou|Holy> --> ** Bandwidth Usage ** Current: 77.2KB/s, Record: 896.2KB/s"
```

Isso quer dizer que esse bot, nesse momento, está servindo 49 arquivos.

Ele envia 30 arquivos para pessoas diferentes ao mesmo tempo, e

26 "slots" para envios ainda estão vagos. Quando aparece 0 de 50 slots open,

também aparece a informação de queue, dizendo quantas pessoas estão na fila.

```
<Saikou|Holy> --> ** To request a file info: "/msg Saikou|Holy xdcc info#x" **
```

Aqui é um comando adicional, para você receber maiores informações sobre um arquivo. Por exemplo:

```
/msg [OMDA]Aion xdcc info #22
```

```
<Saikou|Holy> --> Pack Info for Pack #22:
```

```
<Saikou|Holy> --> Gets: 52, Size: 185MiB (193675264), Min: 0.0KB/sec, Max: 0.0KB/sec, Xfered: >9604MB
```

```
<Saikou|Holy> --> Filename: /home/streeter/saikou/[saikou]Record_OF_Lodoss_02_[xvid_AAAC8AC6].avi
```

```
<Saikou|Holy> --> Description: 4[Saikou] 5Record Of Lodoss War TV 7(02)
```

```
<Saikou|Holy> --> Note:
```

Temos, na ordem: Informações de Transmissão; Nome do Arquivo; Descrição;.

2) Solicitar um arquivo do bot.

Toda vez que você dá um `xdcc list` OU pega um `.txt` (neste caso abra o `.txt` recebido no Bloco de Notas) com os packs do canal, você irá receber uma mensagem:

```
<Saikou|Holy> --> ** To request a file type: "/msg Saikou|Holy xdcc send #x" **
```

Traduzindo: Para solicitar um anime, você deve digitar o comando:

```
/msg NOME-do-BOT xdcc send #x
```

Onde "X" é o número do anime que você quer.

Quando você digitou o `xdcc list` no `Saikou|Holy`, você recebeu uma lista. Por exemplo (esses números podem mudar, então sempre vejam a lista atualizada)

```
-Saikou|Holy- ** Saikou - http://saikou.dojobr.net/ **
-Saikou|Holy- ** 49 packs ** 26 of 30 slots open, Record: 201.4KB/s
-Saikou|Holy- ** Bandwidth Usage ** Current: 103.5KB/s, Record: 896.2KB/s
-Saikou|Holy- ** To request a file type: "/msg Saikou|Holy xdcc send #x" **
-Saikou|Holy- #1 1x [350M] 4[Saikou] 3Macross Zero 7(01)
-Saikou|Holy- #2 2x [315M] 4[Saikou] 3Macross Zero 7(04v2)
-Saikou|Holy- #3 5x [ 68M] 4[Saikou] 3Macross Zero 7(OST - MP3)
-Saikou|Holy- #4 10x [176M] 4[Saikou] 13Kyou Kara Maou 7(01)
-Saikou|Holy- #5 6x [174M] 4[Saikou] 13Kyou Kara Maou 7(02)
.
.
.
-Saikou|Holy- Total Offered: 8519.5 MB Total Transferred: 165.07 GB
```

O #4 indica que o pack 4 é o Kyou Kara Maou 02. O 10x é o numero de pessoas que já baixaram o Kyou Kara Maou 02. Para solicitar o OST de Macross Zero, por exemplo, basta nesse caso, digitar:

```
/msg Saikou|Holy xdcc send #3
```

3) Removendo uma solicitação do bot

As vezes fazemos confusão na hora de solicitar um pack, ou simplesmente desistimos de recebê-lo. Para remover o pedido do bot, basta digitar:

```
/msg NOME-do-BOT xdcc remove
```

Ou no nosso caso:

```
/msg Saikou|Holy xdcc remove
```

Além desses comandos básicos existem outras coisas a serem compreendidas:

Nos bots do Saikou (e em outros canais também), você só pode receber um arquivo por vez. Caso já esteja fazendo o download de um anime, você poderá solicitar ao bot que está te enviando para que já lhe coloque na fila para um segundo anime. (para isso, simplesmente faça o comando `xdcc send #n` no próximo arquivo) PORÉM, se você fizer o `xdcc send #n` e receber a seguinte mensagem, então todos os slots de sends estão cheios e você precisará aguardar na fila. Nesse caso, só resta esperar ate o send começar. Só é permitido entrar na fila para um arquivo

```
-Saikou|Holy- *** You can only have 1 transfer at a time, Added you to the main queue in position 2. To Remove yourself at a later time type "/msg Saikou|Holy xdcc remove".
```

Traduzindo: Todos os slots de "send" estão cheios, seu pedido foi adicionado ao Queue na posição 2. Para remover seu pedido, digite `/msg Saikou|Holy xdcc remove`.

Essa mensagem é a mesma tanto no `Saikou|Holy` quanto no `Saikou|Space` (mudando os nomes dos bots, claro).

De tempos em tempos o bot irá lhe enviar a seguinte mensagem:

```
-Saikou|Holy- *** You have been queued for 3 hr 21 min for "-= Nome do Anime =-
", currently in main queue position 2 of 30. Estimated remaining time is x hr xx min or less. To remove yourself type "/msg /msg Saikou|Holy xdcc remove".
```

Nesse caso, ele está informando que você já esperou na fila por 3 horas e 21 minutos, pelo anime e que a sua posição na fila é de 2, das 60 pessoas que estão esperando. O tempo estimado para o início do download (isso é sempre furada, esse tempo raramente acerta) é de x horas e xx minutos.

Essa é a mensagem que diz sua posição na fila. Os dados dela se alteram enquanto sua vez vai chegando. O bot manda essa mensagem automaticamente E NAO EXISTE MEIO DE SOLICITÁ-LA. Assim, para saber seu lugar na fila, você precisa esperar.

-Saikou|Holy- ** All Slots Full, Denied, You already have that item queued.

Quando você entra no queue de um anime e tenta entrar na fila para um segundo, você recebe essa mensagem. Isso quer dizer que você só pode ter um arquivo em queue por vez, então tenha paciência.

Bom, acho que com isso, listei todas as mensagens dos bots. O objetivo dessa mensagem foi esclarecer esses procedimentos para melhor utilizar o bot, principalmente para quem não entende inglês.

Observações Finais

- *@find*: comando usado para procurar arquivos específicos nos fservs (ex: *@find star ocean* mostra as trigger apenas dos f-servers que possuem algum arquivo com o nome star ocean). (Consulte as regras do canal antes de usar!).

- Se sair do canal você não perde a sua vaga no Queues, mas se você não estiver no canal no momento que chegar a sua vez de receber o arquivo você terá que entrar na fila denovo.

- Não repita o trigger nem repita perguntas, se ninguém respondeu é porque não sabe ou não quer responder.

- Trigger: É a palavra que deve digitar no canal, necessário para entrar no Fserv.

- *!list*: Digitando *!list* no canal, vai fazer com que todos os fservs online mande as informações do Fserv

- F-serve: Fserv significa File Server, é como se fosse um FTP para irc.

- TDCC: Parecido com F-serv, só que esse ao em vez de dar a liberdade de escolher arquivos para copiar no f-serv, só permite copiar um determinado arquivo escolhido pelo servidor para cada Trigger.

- */ctcp*: Ao em vez de ter que digitar um trigger como *!Eu sou viadão* em um canal e mostrar à todos que você está acessando o F-serv do fulano, alguns Fserv permite o acesso no f-serv silenciosamente digitando */ctcp Fulano !Eu sou viadão*, assim o Trigger vai privativo para o Fulano e ninguém fica sabendo se você entrou no fserv.

- MIN CPS: É o limite mínimo para poder copiar. Por exemplo, se estiver MIN CPS: 10 Kb/s, e você estiver copiando a 5Kb/s, o envio vai ser interrompido automaticamente. A maioria dos F-serv possui isso para se livrar dos usuários de Modem, pois imagine um F-serv com send slots 1/1 e uma pessoa de modem copiando vídeo de 150Mb à 4Kb/s. Vai demorar horas e as pessoas no queue vão se cansar de tanto esperar.

Para copiar via IRC, no início deve parecer muito complicado e demorado, exigindo paciência e que você enfrente problemas como Netsplit, down do fserv, etc, mas se você se acostumar isso vai se tornar algo comum.

Existem diversos servidores além dos dois citados aqui para copiar animes, existem outros com mais f-servs, mas isso fica por conta de vocês procurarem.

Bem acho que é isso aí. Bons Downloads, e não deixe de compartilhar você também seus animes.

19/12/2004